

Schoonmaak instructie Manhattan gas kachel



CORRECTE VERBRANDING

Controleer altijd dat de kachel correct brandt. De vlammen zouden hoofdzakelijk blauw moeten zijn met een geel uiteinde en zouden net boven de kolen uit moeten komen wanneer u de kachel op de hoogste stand plaatst. Zie afbeelding 1.

Een ophoping van stof, puin of een ander materiaal in of rond de brander of luchtinlaten beïnvloed de veiligheid van het toestel. Er kan in dergelijke gevallen schadelijke vervuiling optreden bij de verbranding.

Het eerste en meest herkenbare teken hiervan is een grote gele vlam die hoger boven de kolen uitkomt dan normaal. Zie afbeelding 2.

Als u zoiets dergelijks constateert dient u het gebruik van het toestel direct te staken en de kachel te reinigen. Zie instructies op de volgende pagina. Dit kan door u zelf worden gedaan, maar het is altijd beter om hiervoor een gekwalificeerde gastechnicus te adviseren.

Afbeelding 1 (correcte verbranding):

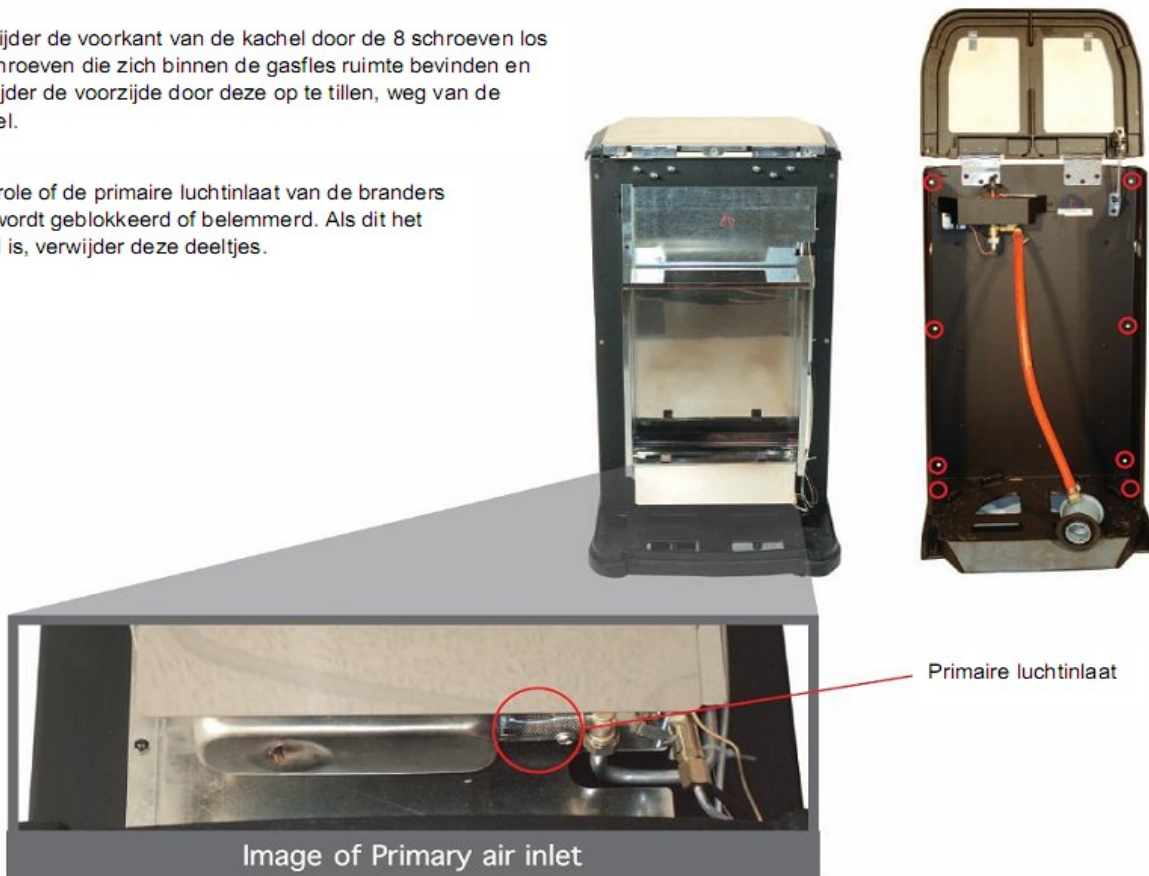


Afbeelding 2 (incorrecte verbranding):



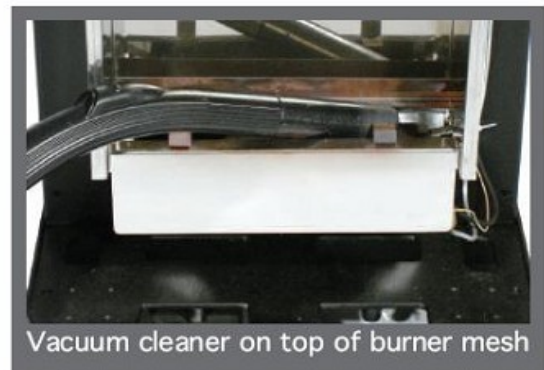
UW MANHATTAN GASKACHEL SCHOONMAKEN

1. Verwijder de voorkant van de kachel door de 8 schroeven los te schroeven die zich binnen de gasfles ruimte bevinden en verwijder de voorzijde door deze op te tillen, weg van de kachel.
2. Controle of de primaire luchtinlaat van de branders niet wordt geblokkeerd of belemmerd. Als dit het geval is, verwijder deze deeltjes.

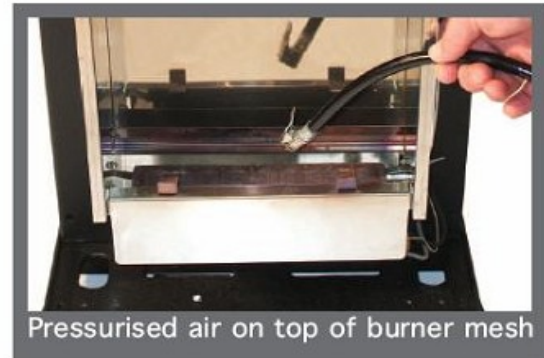


3

3. Gebruikmakend van een zachte borstel, maak de bovenkant van het brandemetwerk schoon. Vervolgens gebruikmakend een stofzuiger, verwijder al het stof/puin uit het brandernetwerk.



4. Gebruikmakend perslucht - blaas de brander uit. Eerst door de primaire luchtinham en dan door het bovenste brandernetwerk.



5. Tot slot, reinig alle andere delen van de kachel met een (licht) vochtige niet schurende doek.

Onderhoudsprocedure - uit te voeren door een gekwalificeerde gastechnicus

1. Voer volledige schoonmaak uit zoals gedetailleerd beschreven op de pagina's 2 t/m 4
2. Voer lektest uit op de controleklep en alle gasverbindingen van regelgever naar de hoofdbrander en ODS.
3. Steek kachel aan en controleer het vlambeeld (correct voorbeeld zie onderstaande foto)



Een vlambeeld zoals te zien is in afbeelding 2 op pagina 2 wijst op onvolledige verbranding.

Herhaal het schoonmaken van de brander en de primaire luchtinlaat.

Controleer of de kachel is aangesloten met een drukregelaar van 30 mbar.

Verzeker u zelf ervan dat de verwarmmer niet wordt gebruikt in een ruimte die kleiner is dan 64 m² en dat de ruimte voldoende geventileerd is.