

# GEBRUIKERS HANDLEIDING VOOR DE KASKACHEL

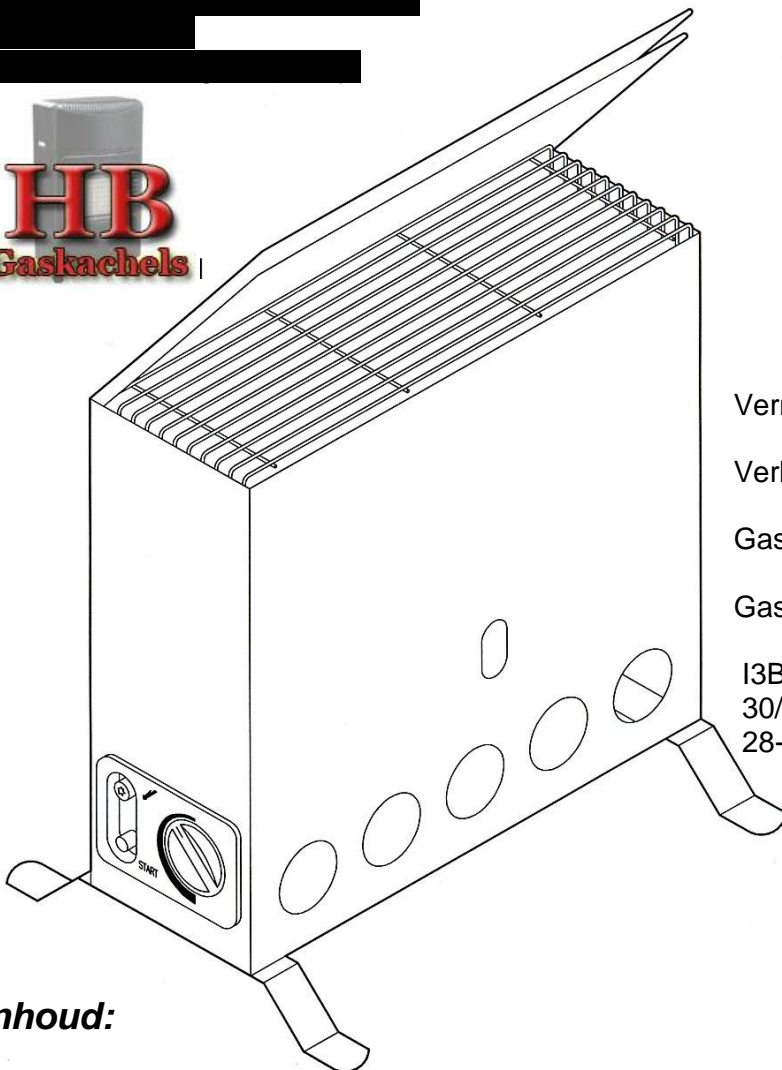
CE 0085

## GT 4200 / GT 2100

Art.No.: CK003

Art.No.: CK004

**HB**  
Gaskachels



### Technische gegevens:

Vermogen: 4,2 kW / 2,1 kW

Verbruik: 0,305 / 0,153 kg/h

Gas type: Butaan/Propan

Gascategory / Gasdruk:

I3B; I3P; I3B/P; I3+ /  
30/28-30mbar; 37mbar; 30mbar;  
28-30/37mbar

### Inhoud:

1. Veiligheid instructies
2. Ingebouwde beveiliging
3. Installatie en gebruik
4. Installatie van regulator en gasfles
5. Gebruik van de verwarming
6. Uitschakelen
7. Onderhoud en reiniging
8. Tips voor opbergen
9. Reserve-onderdelen lijst
10. Garantie

**Attentie:** Lees voordat u het apparaat de eerste keer gebruikt deze handleiding aandachtig en volledig door. Als u hier geen aandacht aan schenkt, kunnen uw eigendommen of gezondheid worden aangetast.

## Algemeen

Deze verwarming met open vlam GT4200/GT2100 maakt gebruik van een techniek zonder gasafvoer naar buiten. De brandstof is milieuvriendelijke vloeibare gas (Propaan – Butaan). De toepassing volgt de Europese richtlijnen

## 1. Veiligheid instructies

Bij storingen, problemen bij het starten of een mogelijke onvolledige verbranding, sluit de toevoer van de gasfles en gebruik de verwarming niet. Contacteer alstublieft uw klanten service of de fabrikant (zie punt 10)



- Dit apparaat is voor gebruik in een open en een gesloten omgeving. Ondanks de ingebouwde beveiliging moet de ruimte permanent geventileerd zijn.
- Zorg er voor dat brandbaar materiaal en afstand van tenminste twee meter tot het apparaat heeft.
- Zorg er voor dat al het andere materiaal een afstand van ten minste 1 meter tot het apparaat heeft.
- Zorg er voor dat u de metalen delen van het apparaat niet aanraakt tijdens of kort na gebruik. Dit vanwege gevaar van verbranding.
- Zet het apparaat op een vlakke ondergrond.
- **Attentie:** Gebruik niet in een explosieve omgeving. Plaats het apparaat altijd op voldoende afstand van brandbare vloeistoffen, benzine, explosieve gassen of voorwerpen.
- Dek het apparaat niet af wanneer het nog warm is.
- Zet het apparaat niet aan, wanneer deze nog niet volledig geassembleerd is.
- Verplaats het apparaat niet wanneer het nog aan staat.
- Verplaats het apparaat niet kort na het uitschakelen, maar wacht tot het compleet is afgekoeld.
- Alle soorten onderhoud, service of inspectie moeten worden uitgevoerd door geautoriseerd personeel.
- Vervang de gas kabel niet door een kabel met een andere lengte.
- Maak het apparaat niet schoon met brandbare substanties.
- Maak het apparaat niet schoon wanneer het is gebruik is, of kort daarna.
- Houd het apparaat tijdens het gebruik regelmatig in de gaten.
- Bewaar de gas fles niet in kelders, trapkasten, op de gang, kruipruimtes etc.
- Plaats de gas fles niet in direct zonlicht. Als dit niet mogelijk is, bescherm dan de gas fles.
- Bewaar de gas fles niet in de buurt van warmtebronnen.
- Bewaar het apparaat buiten bereik van kinderen.
- **PLAATS DE GAS FLES IN GEEN GEVAL IN DE WARME LUCHTSTROOM VAN DE VERWARMING.**

## 2. INGEBOUWDE BEVEILIGING

### I. THERMO-ELEKTRISCHE BESCHERMING

De waakvlam verwarmt een element, welke de gasklep open houdt. In het geval dat de waakvlam dooft, stopt de gastoevoer automatisch door de gasklep binnen een minuut te sluiten.

### II. BESCHERMING TEGEN EEN TEKORT AAN ZUURSTOF IN DE OMGEVING.

De waakvlam en de gasklep sluiten, wanneer de CO<sub>2</sub>-waarde boven de 1,5% komt.

### III. PIEZO-ELEKTRISCHE ONTSTEKING

Dit is een erg veilige methode om te ontsteken, aangezien er geen open vlam nodig is.

## 3. INSTALLATIE EN GEBRUIK

A. Neem het apparaat uit de doos en stel de voet (4) op zoals getoond in hoofdstuk 5. Plaats de schroeven met behulp van steeksleutels. Verwijder wanneer nodig de beschermende folie.

B. Plaats het apparaat op een vlakke ondergrond. Zorg voor een veilige marge tussen muren en anderen, zoals aangegeven in hoofdstuk 5.

C. Gebruik het apparaat alleen in een omgeving van minimaal 84 m<sup>3</sup> (voor GT4200) / 42 m<sup>3</sup> (voor GT2100) in woon en slaapkamers. Voor andere ruimtes rekent u respectievelijk 42 m<sup>3</sup> en 21m<sup>3</sup>

D. De ruimte moet niet kleiner zijn dan 15 M<sup>3</sup>.

E. Zet het apparaat niet dichtbij andere warmtebronnen, maar houd een afstand van 1,5 m.

F. Zet het apparaat niet in een ruimte waar andere gasflessen zijn. (Ook niet wanneer deze flessen voor andere toepassingen worden gebruikt)

G. De gebruiker moet de richtlijnen TRF 1996 – technische regels voor vloeibaar gas volgen, of de richtlijnen die gelden voor het land van gebruik.

H. Dek de verwarming niet af met dekens, kleding of andere materialen..

I. Verplaats de verwarming niet wanneer het nog warm is.

J. Plaats de verwarming niet bij stoelen, gordijnen of andere materialen die vlam kunnen vatten.

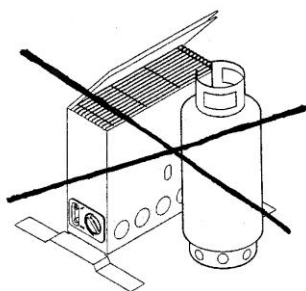
K. Wanneer een sterke gaslucht waarneembaar is, sluit onmiddellijk de gastoevoer op de gasfles. Doe geen licht aan en ontsteek geen vuur, kaars, etc. Open alle deuren en ramen voor ventilatie. Controleer of de regulator op de gasfles op zijn plaats zit en de aansluiting geen schade heeft. Laat wanneer nodig de verwarming controleren door een specialist.

L. Gebruik niet ondergronds.

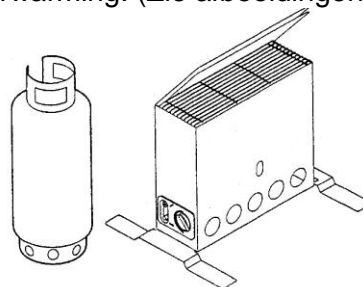
M. Gebruik het apparaat niet als permanente verwarming in slaapkamers, badkamers of leefruimtes..

N. Plaats de gasfles niet in de warme luchtstroom van de verwarming. (Zie afbeeldingen).

**NEE !**

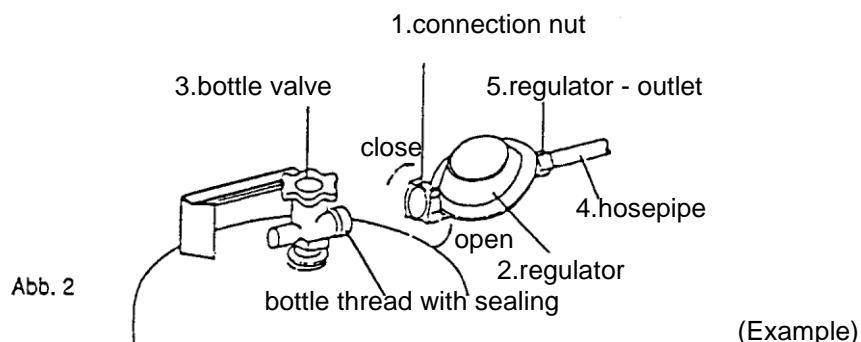


**JA**



## 4. INSTALLATIE VAN REGULATOR EN GASFLES

Plaats de gas fles zoals afgebeeld in afbeelding 2 en sluit deze aan op de regulator (2). Let op de regels zoals deze zijn in het land van toepassing.

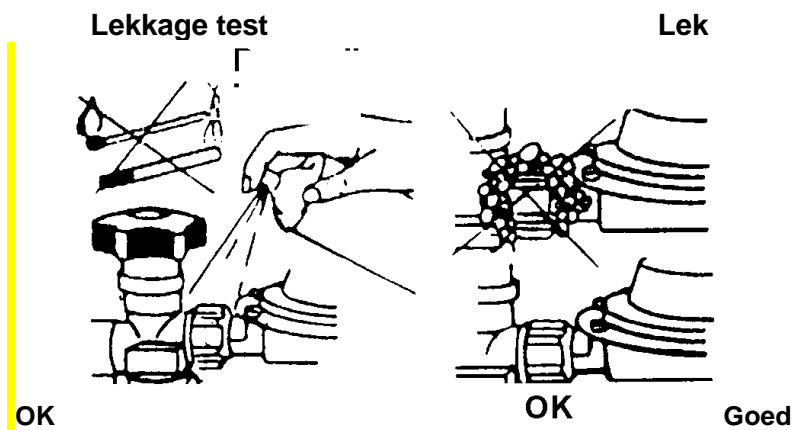


Voer een lekkagetest uit op alle connecties wanneer de gasklep geopend is en het apparaat niet in werking is.



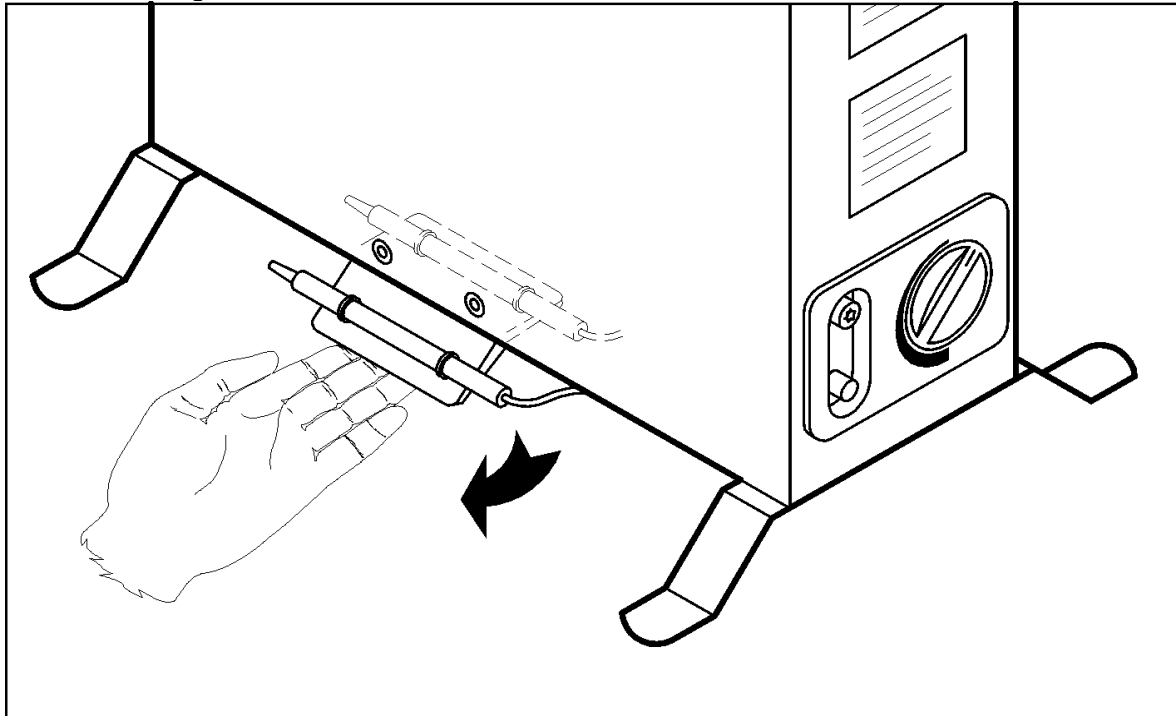
**Verzekert u er van dat er geen gas uit het apparaat komt en controleer de afdichtingen op alle connectiepunten!**

**Gebruik voor deze test NOOIT een open vlam, maar een special schuim, of zeepwater.**



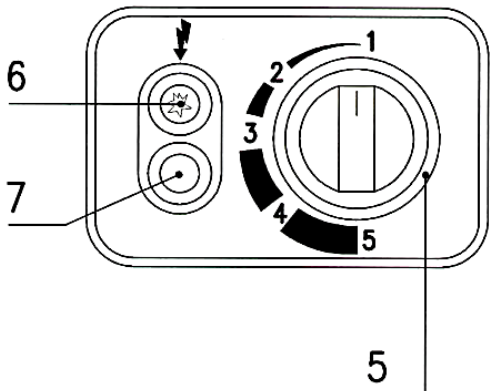
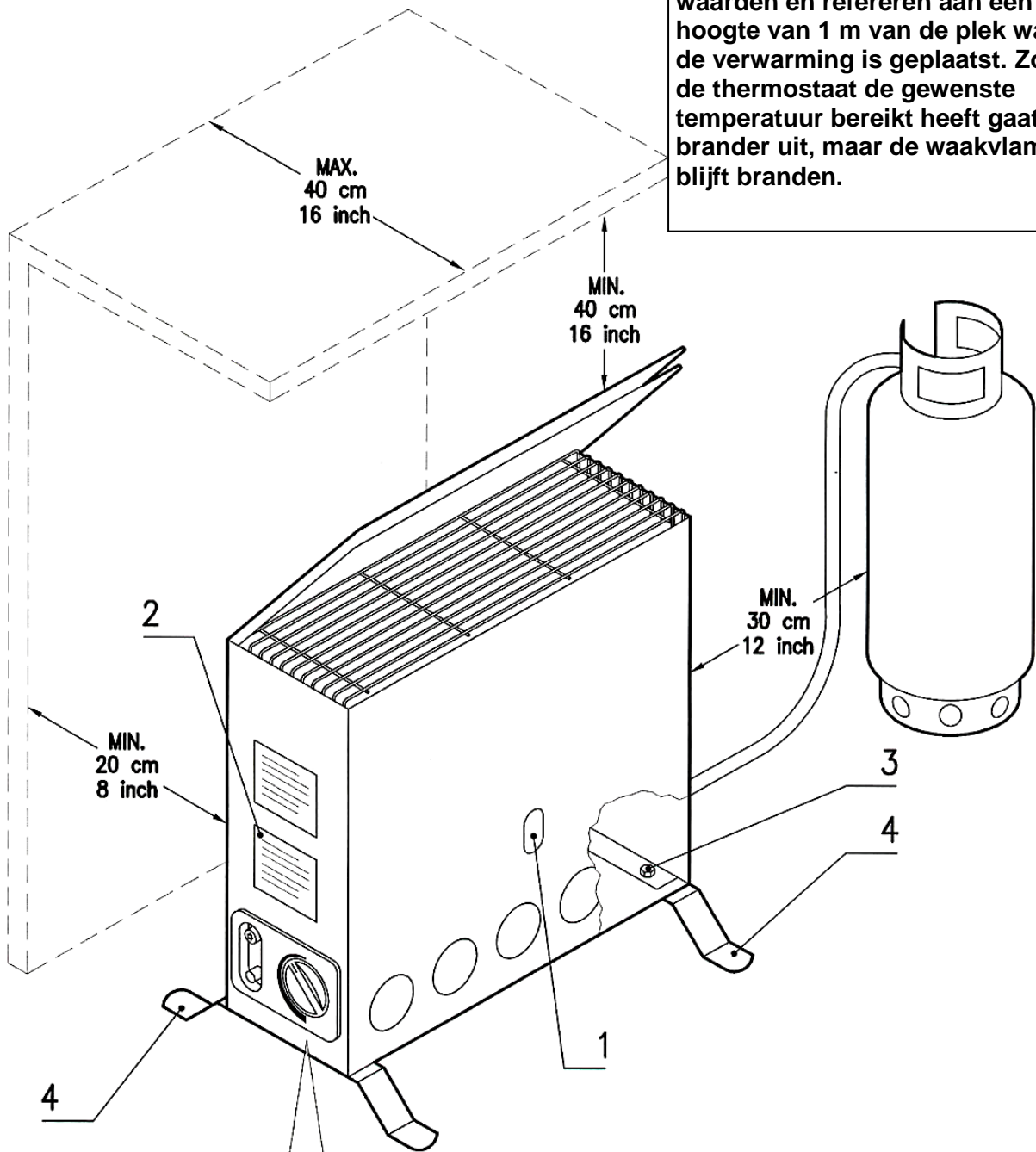
## 5. Gebruik van de verwarming

1. Plaats de verwarming en de gasfles volgens de instructies bij punt 3.
2. Draai de Thermoknop (5) op de gewenste temperatuur.
3. De thermosensor is exact op het apparaat gemonteerd om een maximale gevoeligheid te kunnen garanderen.



4. Druk op de startknop (7); druk dan meermaals op de Piezo knop (6) totdat de waakvlam en de branders ontsteken. U kunt de ontsteking controleren door in het inspectie gat te kijken. (1).
5. Hierna houdt u de startknop (7) ca 20 – 30 seconden ingedrukt. (U heeft deze tijd nodig om de Thermo-sensor beveiliging op te warmen. Het houdt de gasklep open).
6. Bij de eerste ontsteking kan wat rook vrijkomen. Bij volgende ontstekingen niet meer.

Tip: de temperatuur in de tabel hier onder zijn alleen standaard waarden en refereren aan een hoogte van 1 m van de plek waar de verwarming is geplaatst. Zodra de thermostaat de gewenste temperatuur bereikt heeft gaat de brander uit, maar de waakvlam blijft branden.



level	1	2	3	4	5
°C	0 ± 4	6,5 ± 4	13 ± 4	19 ± 4	25 ± 4

## 6. UITSCHAKELLEN

Om de verwarming uit te schakelen, sluit u de gasklep op de gasfles..

## 7. ONDERHOUD EN REINIGING

1. Maak de verwarming niet schoon wanneer deze nog werkt of nog warm is.
2. Gebruik een droge zachte doek.
3. Maak het apparaat niet schoon met agressieve, schurende of brandbare substantie. Dit kan brand of schade aan de behuizing veroorzaken. Gebruik bijvoorbeeld auto polish.
4. Controleer de houdbaarheidsdatum op de gas slang en vervang wanneer nodig. Gebruik geen extreem korte of lange slang. De normale slang heeft de juiste lengte.
5. Alleen specialisten hebben toestemming voor het maken van reparaties met het gebruik van reserveonderdelen.
6. Voor het goed functioneren van de brander is het aan te raden het apparaat eens per jaar te laten controleren door een expert..
7. **Maak zelf geen aanpassingen. Dit kan gevaarlijk zijn!**

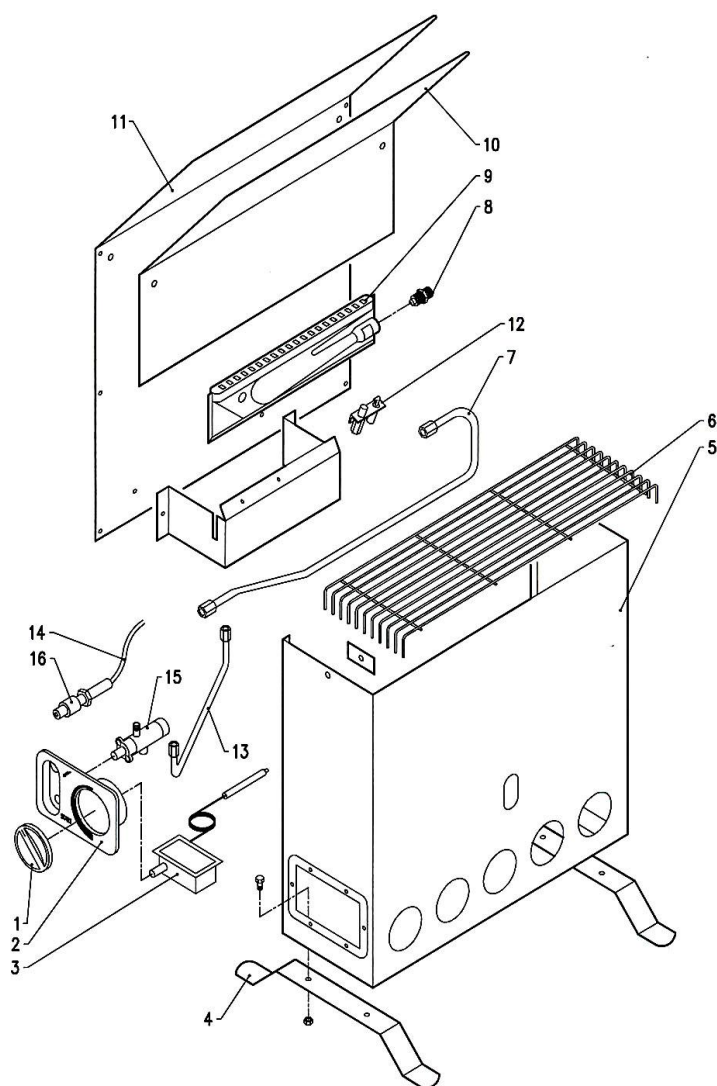


**ATTENTIE: Spinnen of kleine insecten kunnen zich verstoppen in de brander, de waakvlam of in de sproeiers. Dit kan abnormale gasstroom en verbranding veroorzaken. U dient deze gebieden regelmatig te controleren en te reinigen, wanneer nodig door geautoriseerd personeel. (Dit is niet inbegrepen bij de garantie)**

## 8. TIPS VOOR OPBERGEN

Bewaar het apparaat na het eind van het verwarming seizoen op een droge plek. Dek het af met een nylon tas om het apparaat te beschermen tegen stof en insecten.

## 9. RESERVE-ONDERDELEN LIJST



Nr.	Omschrijving	Code	aantal	
			GT 4200 E	GT 2100 E
1	Draaiknop		1	1
2	Controle panel met Piezo en Thermostaat		1	1
3	Thermostaat aan-uit		1	1
4	Voet		2	2
5	Behuizing voorzijde		1	1
6	Rooster		1	1
7	Gas pijp		1	1
8	Sproeier blauwe vlam		2	1
9	Brander		2	1
10	Warmte plaat		1	1
11	Achterzijde		1	1
12	Zuurstofstop		1	1
13	Gas pijp zuurstofstop		1	1
14	Kabel		1	1
15	Gasklep		1	1
16	Elektronische Piezo		1	1

ALTIJD het serienummer en het land van bestemming aanduiden wanneer u een slang of regulator nodig heeft..



## 10 . GARANTIE

Het bedrijf GasTec Gasgerätetechnik GmbH verleent 2 jaar garantie onder de volgende voorwaarden:

- De garantie gaat in op de verkoopdatum. Bewaar uw aankoopbewijs.
- Tijdens de garantietijd worden alle defecte onderdelen gratis vervangen (geen materiaal of salariskosten).
- Alleen GasTec Gasgerätetechnik GmbH beslist wanneer een zaak onder garantie valt of niet.
- Niet bij de garantie inbegrepen zijn de regulator, slang, clips en alle componenten die beschadigd raken door verkeerd gebruik, onderhoud of opslag..
- Transportkosten worden gedragen door de gebruiker.
- Niet inbegrepen bij de garantie zijn onvoorziene transportschades, schade door slordigheid, verkeerd gebruik of foutieve installatie.
- De garantie stopt onmiddellijk, wanneer het apparaat gerepareerd wordt door niet geautoriseerd personeel of in geval van externe invloeden..
- De garantie wordt niet verlengd na een reparatie.
- Niet inbegrepen bij de garantie is het reinigen van de brander, waakvlam of sproeier..
- De fabrikant weigert elke aansprakelijkheid voor persoonlijk letsel en schade aan eigendommen, die zijn veroorzaakt door foutieve installatie of gebruik van de verwarming.
- Lever in geval van garantie de aankoop bon en een omschrijving van het defect mee. Het serienummer staat op het apparaat op het ID-plaatje