

# GASGEISERS

## Installatie- en gebruiksinstructies

### Modellen

5 l/min (CM-5)

10 l/min (E-10 P)



  
**COINTRA-Godesia**

Wij feliciteren u met de aankoop van ons product.

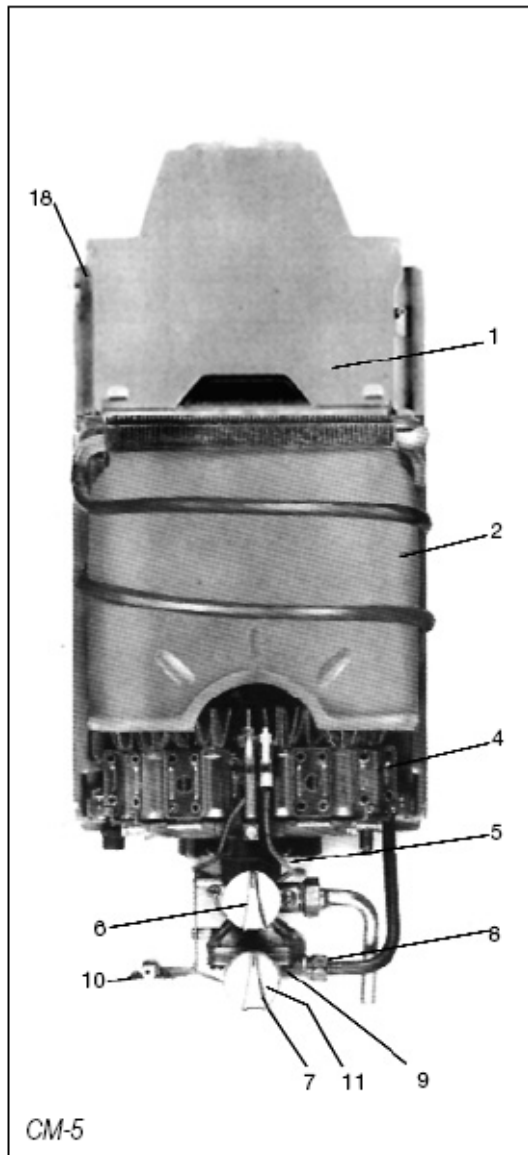
De COINTRA-GODESIA geiser die u heeft gekozen, is met grote zorg door onze specialisten ontworpen, geproduceerd en zorgvuldig gecontroleerd om te voldoen aan al uw eisen.

Om het maximale comfort van warm tapwater te verkrijgen met uw nieuwe COINTRA-GODESIA geiser raden wij u aan deze instructies aandachtig door te lezen.

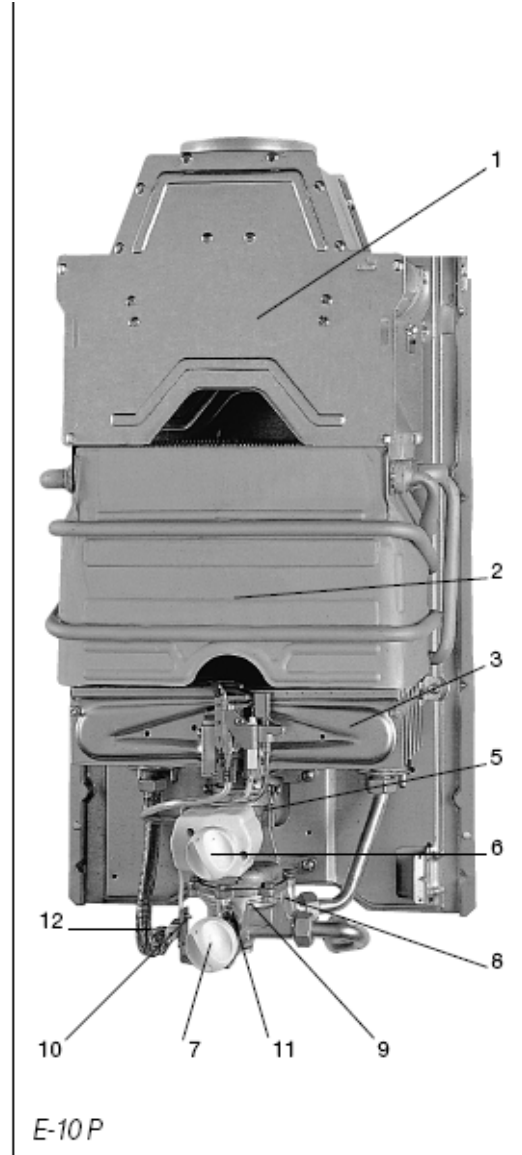
## BESCHRIJVING, DEKKINGSGRAAD VOLGENS DE MODELLEN

Uw COINTRA geiser is ontworpen en gefabriceerd zodat u maximaal kunt genieten van het comfort van warm water. Afhankelijk van het gekozen model bestaat de geiser uit de volgende elementen (zie afbeelding).

### MODEL 5 LITER



### MODEL 10 LITER



AFHANKELIJK VAN HET GEKOZEN MODEL, BESTAAT DE  
GEISER UIT DE VOLGENDE ELEMENTEN

FUNCTIONEEL GEHEEL	Modellen van 5 l/min 8.7 kW (125 Kcal/min)	Modellen van 10 l/min 17.4 kW (250 Kcal/min)
	CM-5	E-10P
1. Anti-terugstroom inbegrepen. Verzekert de juiste ontbranding hoewel de luchtstroom in de afvoerleiding voor verbrande gassen (schoorsteen) varieert. Dankzij de nieuwe constructie is de behuizing van de geiser vrij van roosters.	Ja	Ja
2. Warmtewisselaar. Van zuiver elektrolytkoper met een thermische bekleding die zorgt voor de maximale overbrenging van warmte aan het water.	Ja	Ja
3. Multi-gasbrander. Met geavanceerde technologie die maximaal gebruik maakt van het verbruikte gas. Om het aan een ander type gas aan te passen, volstaat het om de injectoren te laden. versie op stadsgas beschikbaar.	Neen	Ja
4. Brander Met koppen van roestvrij staal die speciaal zijn ontworpen voor de verbranding van butaan-, propaan- en aardgas.	Ja	Ja
5. Veiligheidsventiel van de ontsteking. Het thermo-elektrische systeem dat uitsluitend de uitstoot van gas van de branders toestaat wanneer de aanwezigheid van de waakvlam de ontsteking verzekert.	Ja	Ja
6. Frontale gasbediening. Om de waakvlam te ontsteken, de ontsteking uit te voeren en de branders uit te zetten. Ook geschikt voor het HANDMATIG SELECTEREN VAN HET GEWENSTE VERMOGEN	Ja Neen	Ja Ja
7. Temperatuurkeuzeschakelaar. Dient voor het naar <i>wens</i> graderen van de temperatuur van het warme water.	Ja	Ja
8. Temperatuurcartouche. Voor een zachte ontsteking van de brander.	Neen	Ja
9. Speciaal hydraulisch mechanisme. Zet automatisch de waterverwarmingsmechanismen in werking wanneer er een warme kraan wordt geopend. Tegelijkertijd is het een VEILIGHEIDSVORZIENING, omdat de gastoevoer naar de brander alleen wordt geopend wanneer het water door de wisselaar stroomt. Het mechanisme van de modellen in de tabel moduleert automatisch de toevoer van gas naar de brander in functie van het gewenste waterdebiet van de kraan: meer gas voor een groter debiet en omgekeerd.	Ja Neen	Ja Neen
10. Frontale, piëzo-elektrische ontsteker. Zorgt voor een eenvoudige ontsteking van de waakvlam. U moet enkel op de knop drukken.	Ja	Ja
11. Automatische regelaar van het waterdebiet. Houdt het debiet en dus ook de gekozen warmte constant.	Ja	Ja
12. Warmwateraansluiting. Slang die de installatie vergemakkelijkt.	Neen	Ja

## GEBRUIKSAANWIJZING CONVENTIONELE GEISER (Met Waakvlam)

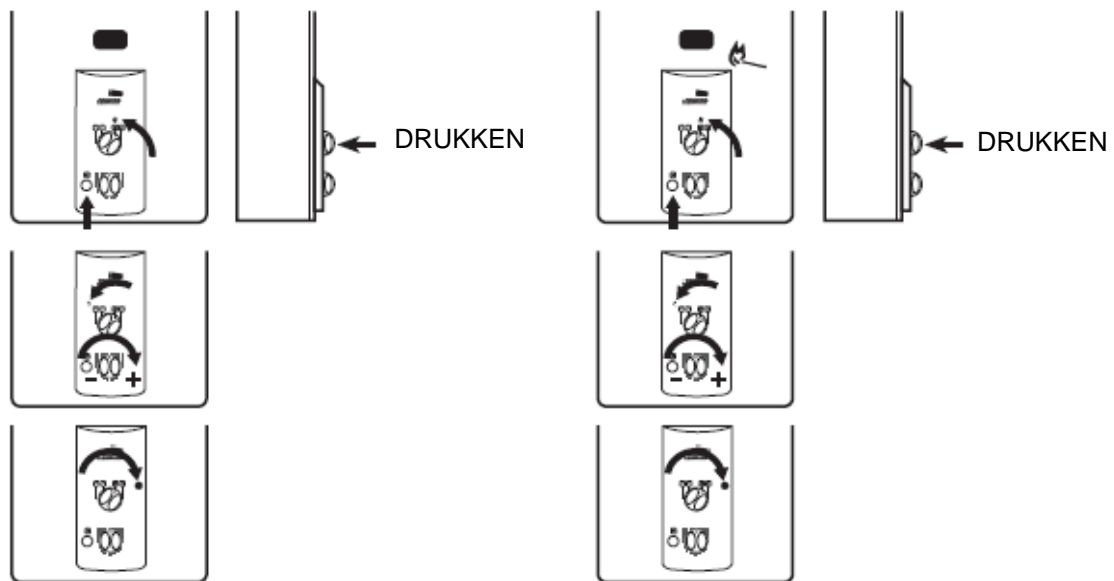
### - Controles vooraf

1. Controleer of de warmwaterkranen dicht zijn.
2. Open de gaskraan naar de geiser. De kraan bevindt zich op de gasaansluiting op het apparaat.

### - Ontsteking van de waakvlam voor de geiser van 5 l/min en de geiser van 10 l/min

Volg onderstaande instructies

1. De gasbediening van de geiser moet in de positie • staan, draai de bediening naar links tot in deze positie, dit is het ontstekingspunt van de waakvlam.
2. De gasbediening, in deze positie, goed indrukken en minstens 5 seconden ingedrukt houden:  
Als uw apparaat voorzien is van een piëzo-elektrische ontsteker, de waakvlam aansteken door op de drukknop te drukken.  
Als het apparaat geen piëzo-elektrische ontsteker heeft, de waakvlam aansteken met een lucifer.
3. Na het aansteken van de waakvlam, 10 seconden wachten, vervolgens de gasbediening loslaten en controleren of de waakvlam nog altijd brandt (als de waakvlam uitdooft, de handeling herhalen).



\* Als de waakvlam niet onmiddellijk aangaat na een onderbreking van de gastoevoer (vervanging van de gasfles), houdt u de gasbediening enkele seconden in deze positie zodat de lucht in de leiding kan ontsnappen alvorens de ontstekingsprocedure te herhalen.

**- Temperatuurselectie**

Met de temperatuurschakelaar (bediening op het onderste gedeelte) kan men gemakkelijk de temperatuur van het water graderen door de schakelaar naar rechts te draaien voor een hogere temperatuur, of naar links te draaien om minder warm water te krijgen.

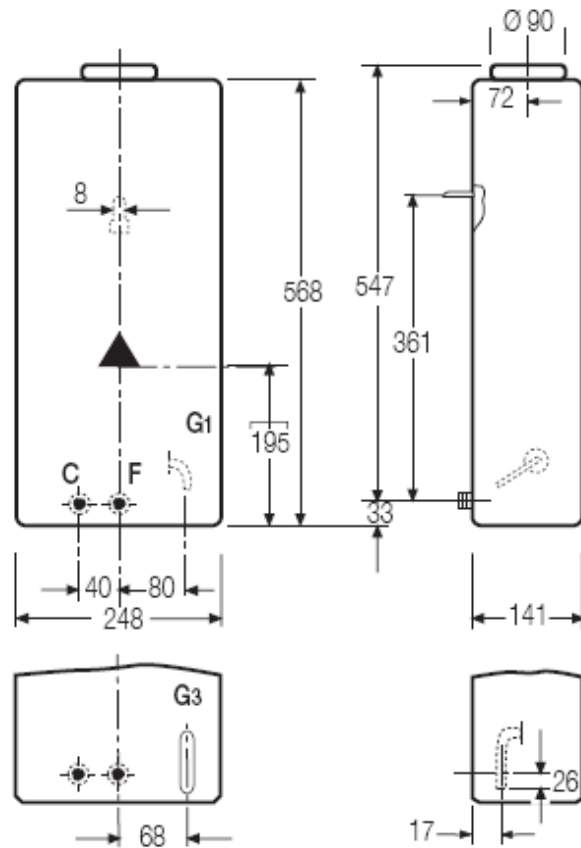
**- Warmwatervoorziening**

De geiser zal warm water produceren volgens de prestaties die zijn geselecteerd op het moment dat de warmwaterkraan wordt geopend, op voorwaarde dat de installatievoorwaarden (debiet en druk) voldoen aan de voorwaarden die worden aangegeven in de tabel met technische gegevens (pagina 13).

**- De geiser uitschakelen**

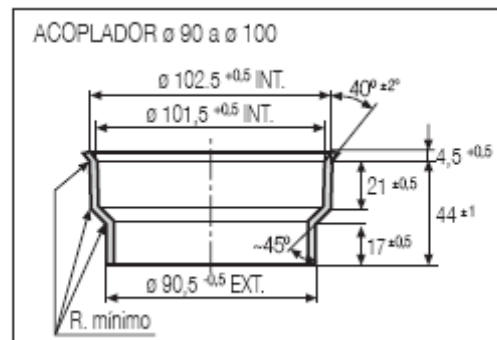
Om de geiser uit te schakelen draait u de gasbediening naar rechts, naar de positie. De waakvlam zal uitdoven.

**MODELLEN van 5 l/min**

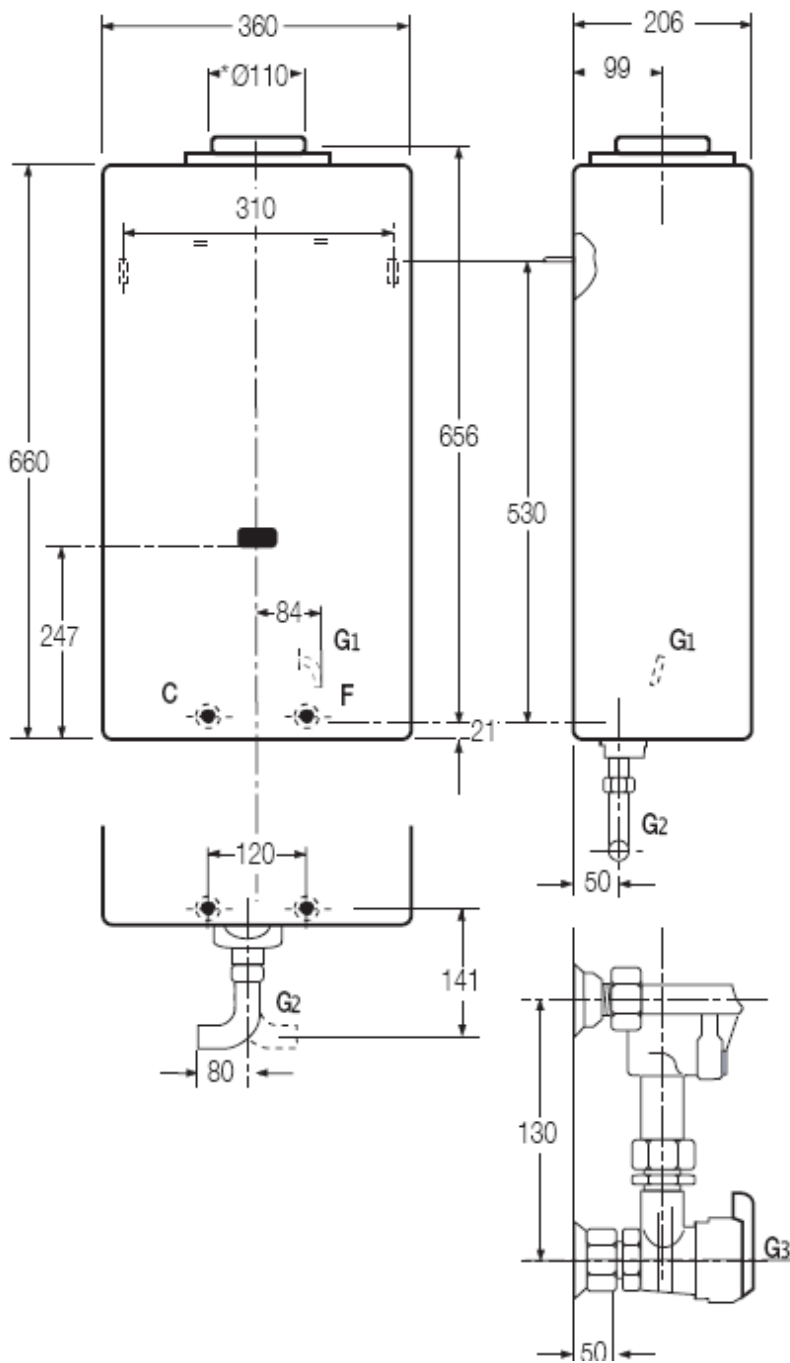


*Uitsluitend installeren in de afvoerleiding van de ontbrandingsproducten*

- C = Uitgang warm water : R 1/2".
- F = Ingang koud water : R 1/2.
- G1 = Ingang butaan- en propaangas: Ø 12 mm ext.
- Ingang aardgas: Ø 15 mm ext.
- G3 = Ingang aardgas met stalen en ingebouwde buis.



MODELLEN van 10 l/min



*C : Uitgang warm water : R 1/2"*  
*F : Ingang koud water : R 1/2"*  
*G : Ingang gas*  
*Butaan- en propaangas :  $\phi$  10 mm*  
*Aardgas :  $\phi$  15 mm*

## **INSTALLATIEINSTRUCTIES**

De geiser moet worden geïnstalleerd door een ERKENDE VERWARMINGSINSTALLATEUR. Het juist functioneren van uw geiser hangt in grote mate af van de CORRECTE installatie.

De installatie van de geiser moet voldoen aan de officiële normen (Reglement voor gasinstallaties in gebouwen/kamers - Besluit van 2 augustus 1997, gewijzigd door het besluit van 23 november 1992) die verplicht moeten worden nageleefd en waarvan we een uittreksel aan de pagina toevoegen.

### **1. MODEL, RUIMTE EN PLAATSING.**

1.1. Let er vooral op dat de gekozen geiser de juiste is:

- Om naar tevredenheid te voldoen aan de behoefte aan warm water van de installatie.
- Voor het voorziene gas (zie de naamplaat van de geiser).
- Met betrekking tot de hydraulische druk in het netwerk die nodig is voor de werking (zie de tabel met eigenschappen).

1.2. Zorg ervoor dat de installatieruimte voldoet aan de voorwaarden die zijn vastgesteld in het reglement (zie pagina's 14, 15 en 16). Besteed speciale aandacht aan wat het Reglement voorschrijft met betrekking tot:

"de toevoer van verbrandingslucht en de afvoer van verbrande gassen."

1.3. Plaats de geiser zo dicht mogelijk bij de warmwaterkranen, in de buurt van de gootsteen, maar NOOIT boven het fornuis. Evenzo moet deze zo dicht mogelijk bij de schoorsteen of bij het punt waar de afvoerleiding voor verbrande gassen uitkomt geplaatst worden.

### **2. LEIDINGEN.**

2.1. Maak de warmwaterleidingen zo kort mogelijk. Isoleer de lange stukken om warmteverlies te voorkomen.

2.2. Laat de uiteinden van de leidingen voor koud water (F) en warm water (C) eindigen op de plek aangegeven op de afbeelding. Vermijd storingen en onnodige bochten.

Wij raden het gebruik van een leiding met een diameter van 1/2" aan; in het geval van zwakke waterdruk, 3/4". Voorkom dat er zich luchtballen kunnen vormen in de toevoer van warm water. Zuiver de waterleidingen.

2.3. Sluit de kraan die geleverd wordt bij de geiser, in de zak met accessoires, aan op de koudwaterleiding.



2.4. Op de gasaansluiting naar het apparaat, sluit u een geschikte gaskraan aan.

2.5. Op de geisers op aardgas brengen we een speciaal diafragma aan dat is ontworpen voor dit type gas en dat onder geen enkele voorwaarde mag worden verwijderd,

2.6. Speciale aspecten volgens de modellen.

2.6.1. Geiser van 5l/min, equivalent aan 8,7 kW.

Modellen: CEM-5 - CM-5

2.6.1.1. Sluit verbinding "C" aan op de warmwaterleiding van de geiser.

2.6.1.2. Apparaten op butaan- of aardgas met anti-terugstroom :

- Verbind de elleboog van de geiser met de gastoevoerleidingen met behulp van een Ermeto koppeling of stevige las.

2.6.1.3. Apparaten op stadsgas met anti-terugstroom :

- Als de stadsgasleiding van lood is, soldeert u de G3 gaselleboog (buitendiameter 15 mm) op de gasleiding.

2.6.2. Geiser van 10 l/min, equivalent aan 17,4 kW, modellen E – 10 P

2.6.2.1. Als de geiser op butaan-/propaangas werkt :

- Verbind met de gasleiding met behulp van een R 3/4" – Ermeto 10 koppeling (zie de afbeelding, G1).

2.6.2.2. Als de geiser op stadsgas werkt en de buis van lood is:

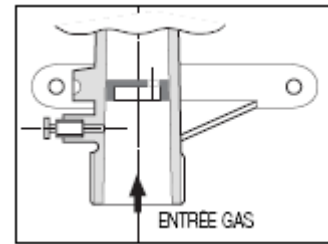
Soldeer de elleboog (buitendiameter van 20 mm) op de gasleiding: (afbeelding, G2)

2.6.2.3. Als de geiser op stads- of aardgas werkt en de buis van staal en ingebouwd is:

- het is beter om het onderdeel te laten eindigen in punt G3 met schroefdraad aan de buitenkant.

Zo kunnen we de geiser verbinden met behulp van een kraan, zie afbeelding.

Buis en kraan R 3/4". voor aardgas R 1/2" (modellen van 10 l/min).



INGANG GAS

### **3. INSTALLATIE.**

3.1. Geisers van 5 l/min, equivalent aan 8,9 kW.

3.1.1. Bevestig de muurplug en de muurduim in de muur op 361 mm verticaal boven de assen van de waterleidingen. Gebruik de montagemal die bij het apparaat wordt geleverd.

3.2. Geisers van 10 l/min, equivalent aan 17,4 kW.

3.2.1. Bevestig de muurpluggen en muurduimen in de muur op 530 mm boven de assen van de waterleidingen en op een onderlinge afstand van 310 mm gecentreerd boven de loodlijn van het apparaat.

Gebruik de montagemal die bij het apparaat wordt geleverd.

Algemeen voor alle geisers.

3.3.1. Verwijder de behuizing. Maak de schroef los die de behuizing op het apparaat bevestigt en die verborgen zit onder de bedieningsknop van de temperatuurschakelaar en duw de behuizing een beetje naar boven.

3.3.2. Hang het apparaat met de bovenste opening (Model van 5l/min), of met de twee bovenste openingen (model van 10l/min) van de achterste houder aan de muurduimen die u eerder in de muur heeft bevestigd.

3.3.3. Verbind de gas- en waterkoppelingen. Vergeet de overeenkomstige pakkingen niet.

### **4. AFVOEREN VAN VERBRANDE GASSEN.**

4.1. Uitlaat van verbrande gassen.

De uitlaat van verbrande gassen moet de volgende diameter hebben, afhankelijk van het model:

- CEM-5- CM-5. Buis voor koppeling op de binnendiameter van de anti-terugstroom.  $\varnothing$  90 mm.
- E-10 EP- E-10 P. Buis voor koppeling op de binnendiameter van de anti-terugstroom.  $\varnothing$  110 mm ; op de buitendiameter van de anti-terugstroom.  $\varnothing$  120 mm.

### **ZEER BELANGRIJK**

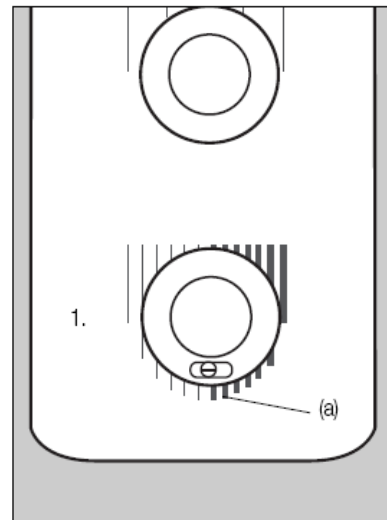
Vergeet niet om in de ruimte waar de geiser wordt geplaatst een opening te maken voor de luchttoevoer en -afvoer als dat nodig is volgens het Reglement.

## 5. MONTAGE VAN EXTERNE BEHUIZING.

- 5.1. Demonteer de gasbedieningen en de temperatuurschakelaar door hieraan te trekken.
- 5.2. Maak de schroef die de behuizing met de gasgroep verbindt los. (a)
- 5.3. Om de behuizing opnieuw te plaatsen moet u ervoor zorgen dat het onderdeel correct op de assen van de gasbediening en op de temperatuurschakelaar past (de behuizing is voorzien van een groef onder de bediening van de temperatuurschakelaar).
- 5.4. Monteer de bedieningen door deze naar binnen te drukken.

## 6. NAZICHT.

- 6.1. Zorg ervoor dat de installatie voldoet aan ALLE BEPALINGEN VAN HET REGLEMENT VOOR GASINSTALLATIES en de overeenkomstige aanvullende technische instructies.
- 6.2. Controleer de perfecte dichtheid van de WATER- en GAScircuits.
- 6.3. Zet de geiser aan volgens de instructies van elk model, laat het apparaat 10 tot 15 minuten draaien en **CONTROLEER DE WERKING.**
- 6.4. Om de temperatuurschakelaar correct te monteren, draait u de as volledig naar rechts en plaatst u de bedieningsknop zodat de merkstreepjes overeenkomen met de positie van de as.
- 6.5. Plaats de behuizing opnieuw en volg de instructies beschreven onder 3.3.1 in de omgekeerde volgorde.
- 6.6. Toon de gebruiker hoe de geiser correct te gebruiken en geef hem de handleiding.



## TECHNISCHE GEGEVENS

TECHNISCHE GEGEVENS	CONVENTIONELE MODELLEN	
	CM-5	E-10 P
VERMOGEN - kW (kcal/min)	8,7 (125)	17,4 (250)
WATERDEBIETEN (l/min) EN TEMPERATUUR: (a)	5	10
40° C		
65° C	2,5	5
MINIMALE WATERDRUK mCA (bar)	5 (0,5)	7,5(0,75)
VOOR TEMPERATUUR: (b)		
40° C		
65° C	2 (0,2)	4 (0,4)
VERBRUIK (c) Butaangas G-3Q g/min	13,56	26,33
Propaan G-31 l/min	7	13,62
Aardgas G-20 l/min	18,27	35,17
GASDRUK (mmCA)		
Aan de ingang van de geiser		
Butaan- / Propaangas	280/370	280/370
Aardgas	180	180
Aan de Brander - Totaal vermogen		
Butaan- / Propaangas	275/357	275/357
Aardgas	150	128
Aan de Brander - Verlaagd vermogen		
Butaan- / Propaangas		
Aardgas		
Elektrische stroom (220V—50Hz)	neen	neen
<p>(a) Uitgaand van een ingangstemperatuur van koud water van 15° C</p> <p>(b) Is de druk die het apparaat nodig heeft om te functioneren waarbij de druk die nodig is in relatie tot de diameter en de lengte van het leidingennetwerk voor de beschikking hiervan opgeteld moet worden.</p> <p>(c) Dit verbruik doet zich voor onder referentieomstandigheden, voor een opbrengst van 84% over de calorische onderwaarde.</p> <p>(d) Nodige minimumdruk onder de omstandigheden die hierboven worden beschreven, om het minimale werkingsdebiet te verkrijgen. Met hogere druk wordt er een hoger debiet verkregen.</p>		

## **VOORZORGSMAATREGELEN**

### **- Tegen kalk**

In gebieden met hard water zet de kalk zich af op de wanden van het vat waardoor de warmteoverdracht vermindert. Om energie te besparen en de levensduur van uw apparaat te verlengen, moet u de temperatuur van het water graderen zodat het water niet onnodig warm uit de kraan stroomt en de kalkaanslag wordt voorkomen.

### **- Tegen ijs**

Als uw geiser is geïnstalleerd op een plaats waar het vriest, kan het water bevroren en kan uw apparaat worden beschadigd. Om te voorkomen dat de geiser beschadigd raakt bij naderende vorst:

1. Sluit de watertoevoer naar de geiser af.
2. Open de onderste warmwaterkraan (bijv. bidet)
3. Maak de ontluuchtingsknop van de geiser los zodat er lucht in het apparaat kan komen en het water in de geiser er bijgevolg langs de bovenvermelde kraan uit kan lopen. Deze ontluuchtingsknop bevindt zich op de romp van het apparaat. De knop is toegankelijk zonder de behuizing te demonteren.

## **ONDERHOUD**

Gebruik een doek met zeepwater om de behuizing te reinigen, vermijd schuurmiddelen en oplosmiddelen. Dankzij de gebruikte kwaliteitsmaterialen en de strenge kwaliteitscontrole van de geiser, is de lange levensduur en uw volle tevredenheid gegarandeerd. Om de levensduur van uw geiser te verlengen moet deze jaarlijks worden gecontroleerd en schoongemaakt (neem hiervoor contact op met de dichtstbijzijnde Servicedienst).

## **AANPASSING AAN DE VERSCHILLENDE GASSEN**

### **BELANGRIJK**

De aanpassing van de COINTRA- GODESIA geisers voor een ander gas dan waarvoor deze gefabriceerd is moet uitgevoerd worden door een bekwame, erkende technicus met gebruik van de originele COINTRA-GODESIA onderdelen.

De servicedienst beschikt over alle ombouwsets met alle nodige onderdelen om elke verandering uit te voeren als het apparaat er voor ontworpen is.

COINTRA-GODESIA wijst alle aansprakelijkheid af in het geval van een niet-geautoriseerde handeling.

De aanpassing van de COINTRA-GODESIA geisers aan de verschillende soorten gas moet op de volgende wijze worden uitgevoerd:

### **MODELLEN 10 l/min.**

1. Demonteer het deksel dat de nok afsluit.
2. Demonteer het deksel aan de voorkant.
3. Plaats het deksel aan de voorkant.
4. Plaats het deksel dat de nok afsluit.
5. Demonteer de brander (fig.4).
6. Plaats de geschikte gasklep.
7. Plaats de injectoren die overeenkomen met het gekozen gas.
8. Plaats de brander.
9. Plaats het mondstuk van de waakvlam die overeenkomt met het nieuwe gas.

### **MODELLEN 5 l/min.**

1. Demonteer de waakvlam door de veer weg te nemen (fig.6).
2. Vervang de injector van de waakvlam.
3. Demonteer de branders van de elementen 4 en 5 (fig. 7).
4. Plaats de injectoren die overeenkomen met het nieuwe gas.
5. Plaats de branders van de elementen 4 en 5 opnieuw.

De aanpassing van de COINTRA-GODESIA geisers aan de verschillende soorten gas moet op de volgende wijze worden uitgevoerd:

### **ZEER BELANGRIJK TTB-SYSTEEM**

De Cointra-Godesia geisers die zijn voorzien van dit beveiligingssysteem (afhankelijk van het model) voorkomen dat de gassen die tijdens de verbranding vrijkomen op een foutieve manier ontsnappen (TTB-systeem). Wanneer de afvoerleiding voor verbrande gassen verstopt zit en de gassen in de behuizing van de geiser stromen onderbreekt het vermelde systeem het elektrische circuit dat wordt gevormd door het thermokoppel en de elektromagnetische groep en wordt de toevoer van het gas naar de branders afgesloten. Als het TTB-systeem aan staat, in de veronderstelling dat het voorzien is van een automatische vermogensschakelaar, moet u 5 minuten wachten voordat u uw geiser opnieuw aanzet ; na verloop van deze 5 minuten voert u dezelfde handelingen uit als tijdens de eerste ingebruikname van de geiser.

### **VOOR UW VEILIGHEID**

- 1.- Het is raadzaam de gaskraan van de installatie dicht te draaien.
- 2.- Het TTB-systeem nooit buiten gebruik stellen.
- 3.- Als het TTB-systeem zeer vaak in werking treedt, moet u de gasuitlaat van uw apparaat nakijken en controleren of de verbrande gassen goed worden afgevoerd met behulp van een spiegel die onder koud water wordt gehouden of een ander systeem.