

Instructie handleiding voor als de kachel niet brand

Beste klant onze dank voor de aanschaf van een gas apparaat bij Gaswinkel.

Om ervoor te zorgen dat u uw apparaat probleemloos kunt gebruiken zijn er een paar punten waar u rekening mee moet houden. Om een gas apparaat te kunnen gebruiken heeft u een goed gekeurde gas drukregelaar en gas slang nodig die bij het apparaat hoort. Zorg ervoor dat u het apparaat nauwkeurig volgens de aansluitinstructies van het gas apparaat aansluit. Gebruik nooit een afwijkende gasdruk regelaar met een andere werkdruk!

Na het aansluiten op de gasfles moet u altijd een gas lekkage controle uitvoeren met gaslekspray!

Er zijn verschillende soorten van gasflessen die gevuld zijn met propaan gas of butaan gas. In de meeste gevallen kunnen beide soorten gasflessen gebruikt worden voor uw apparaat tenzij anders staat vermeld. Deze gasflessen komen in de volgende gewichts klassen 5 kg – 10 kg – 12 kg of 15 kg

Er is een verschil tussen ruil gasflessen zoals die van primagas, Benegas, bp of Shell en gasflessen die u laat vullen bij een vul station.

Gasflessen die omgeruild worden zijn vaak nog niet ontlucht omdat de vulprocedure vaak verwaarloosd wordt voor de aantallen. Dat is lastig omdat de lucht in de gasfles voorkomt dat uw gas apparaat kan branden. Neem daarvoor altijd de nieuwe gasfles mee naar buiten en zet de gaskraan 15 seconden open. De lucht in de gasfles wordt dan naar buiten geblazen en u verliest maar een paar druppels gas. Sluit daarna de gasfles op uw apparaat aan.

U kunt aan uw apparaat merken dat er lucht in de gasfles zit als de waakvlam onrustig band en geluid maakt. Het thermokoppel kan dan niet geactiveerd worden waardoor de gastoevoer niet kan worden gedeblokkeerd en de kachel zal dan niet kunnen starten.

De gasflessen staan doorgaans buiten opgeslagen in vochtige koude buiten lucht. Het is dan niet onwaarschijnlijk dat er daardoor vocht in de kraan zit en vuil meekomt de fles in en of achter blijft in de kraan. Daarnaast corroderen de gasflessen van binnen vanwege het vocht dat in het gas zit. Dit alles kan in het gas apparaat komen en verstopping veroorzaken. Ook de kwaliteit verschilt nogal per vul station waardoor er ook vervuild gas in de fles kan komen. Blaas daarom altijd de gasfles een seconde af voordat u de gaskachel opnieuw aansluit. Dit doet u door de kraan een moment open en dicht te draaien.

Gebruik van een LPG Gasdamptank / Ontluchten van de LPG gasdampfles

Een andere oorzaak dat de kachel niet wil branden kan zijn dat er nog lucht in de gasfles zit (nieuwe gasfles) omdat ze voor controle zijn afgeperst. Door de gaskraan buiten los te draaien kunt u zien of het gas helder is of vuil wit. In het laatste geval zit er lucht bij en dient u het gas te laten lopen tot het weer helder is.

Bij nieuwe LPG gasdamp flessen is het belangrijk dat de gasfles na de eerste keer vullen ontlucht wordt alvorens de gasfles op de kachel wordt aangesloten. Reden hiervoor is dat de lucht uit de gasfles moet anders zal de kachel niet blijven branden. Doe dit door buiten de gaskraan te openen en wacht tot het gas helder is. Zolang er wit gas (bevroren lucht) of witte plukken gas uitkomt betekend dat er nog steeds lucht in de gasfles zit. Zodra het gas helder is, kan de gasfles op de gaskachel worden aangesloten. Deze handeling is slechts eenmalig en hoeft na vervolg vullingen niet herhaald te worden

Let op!! Laat de gasfles eerst een 10 minuten recht op staan voordat deze op het gastoestel aansluit. Dit is om de fles te stabiliseren en om alle bezinksels te laten zakken.

Voor het aansluiten van de kachel, ga dan als volgt te werk:

stap 1: Draai een moment de kraan open zodat door het ontsnappen van een beetje gas de kraan schoon blaast. Zo voorkom je verstopping van de gaskachel.

Stap 2: Sluit daarna de gasdrukregelaar aan op de gasfles en draai langzaam de kraan open.

Stap 3: Controleer op lekkage. Dit doe je dmv gaslek zoek spray, gas detector pen of een beetje zeepsop op een sponsje.(Zie daarvoor de achterzijde)

Stap 4: Start de kachel volgens de instructie. Zie je enkel een waakvlam en brand de gaskachel niet, dan kan het zijn dat er toch vuil in het systeem is gekomen en dat de kachel schoon geblazen moet worden.

Wat te doen als uw apparaat of kachel niet brand door vocht of verstopping!

Het kan zijn dat de kachel in het begin moeilijk wil branden door telkens blauwe vlammen die over de kachel elementen trekken of kleine vlammen die slecht willen branden. Ook kan de waakvlam heel klein branden of zelfs niet.

In de eerste plaats kan het zijn dat er condens vocht in de gas leiding zit van de kachel en 1 druppel kan al 7 cm leiding verstoppem. De kachels komen van een warme ruimte in een koude transport van de transporteur of uw auto, of van buiten naar binnen. De luchtvochtigheid die in ons land vaak hoog is zal dan door de afkoeling in het apparaat trekken en condenseren. Hierdoor zal de gasstroom hinder ondervinden en boven genoemde symptomen vertonen.

Het beste wat je kunt doen is de kachel laten branden op de laagste stand zodat het vocht kan verdampen. Naar verloop van tijd zal de kachel gaan branden zoals het hoort.

Gebeurt dat niet en brand de waakvlam niet of bijna niet dan zit de kachel verstopt door vuil of rommel vanuit de gasfles kraan of iets anders zoals een spinnekop of korreltje etc. Volg dan de onderstaande instructie.

Schoon blazen of vacuüm trekken: Vacuüm trekken is beter voor de kachel dan doorblazen.

Stap 1: Draai de gas druk regelaar van de gasslang af en zet de regelknop van de kachel op de start stand

Stap 2: Bevestig de stofzuiger middels een Gardena aan sluiting die op de stofzuiger slang past op de gasslang. Bij gebruik van een compressor of fietspomp houd deze tegen de tegen de opening van de gasslang

Stap 3: Zuig met de stof zuiger pulserend door de beluchting in de stofzuigerslang open en dicht te doen terwijl u de regelknop van de kachel op de start stand regelmatig indrukt. Of Blaas met de compressor lucht in het systeem en druk meerdere malen achter elkaar de regelknop in. Dit doe je tot je duidelijk lucht door het systeem hoort blazen. Draai tijdens het zuigen of blazen de regelknop van start stand naar stand 3 om alle leidingen mee te nemen in dit proces.

Stap 4: Doe dit gedurende 10 tot 20 seconden en blaas ook de druk regelaar schoon.

Stap 5: bevestig met een sleutel de gasdrukregelaar weer aan de slang en volg stap 1 tm 4 van voor het aansluiten en starten van de kachel.

Mocht dit gewenst resultaat opleveren neem dan contact op met marc@gaswinkel.com

Heeft u de kachel al een geruime tijd en hij wil niet meer branden na het starten?

Reiniging instructie magneet klep – thermische beveiliging

Het wil voorkomen dat na verloop van tijd of intensief gebruik de kachel of uw gas apparaat na het starten weer uitgaat als de startknop wordt los gelaten.

Dus je plaatst de gasregelknop op de startstand duwt deze naar beneden en start de kachel met de piëzo ontsteking. Alles gaat goed, de waakvlam brand, je wacht 15 seconden en laat de gas knop los waarna de kachel of gas apparaat uit gaat.

Hoe kan dat nu gebeuren, de kachel heeft het altijd goed gedaan?

1. Allereerst controleer je of het neusje van de thermokoppel nog steeds goed in de waakvlam zit. Mocht u een nieuwe gasfles hebben aangesloten, kijk dan ook hoe de waakvlam brand. Brand deze onrustig met geluid dan duid dat op lucht in de gasfles. Dit gebeurt vaak bij een nieuwe gasfles of een lpg gasfles voor het eerst gevuld. Een nieuwe gasfles wordt vaak niet afgeblazen na het vullen en de achter gebleven lucht verstoort de thermische beveiliging van de kachel omdat de waakvlam te hoog en onrustig brand. Valse lucht kan ook ontstaan door een niet dichte verbinding van de drukregelaar op de gasfles, (DIN op shell verbinding) of gasleidingen die niet gasdicht zijn en aangedraaid moeten worden of een druk regelaar die kapot is.

Hoe ontlucht ik de gasfles?

De gasfles moet dus los gekoppeld worden en buiten 15 seconden voluit met de kraan helemaal open laten blazen. Bij meestal 95 % doet de kachel het daarna zoals het hoort. Indien dat niet zo is kijk dan naar de volgende stappen.

Een onrustige vlam kan ook ontstaan als er een sterkere drukregelaar is aangesloten dan is bedoelt voor het apparaat b.v. 50 mbar ipv 30 mbar.

2. De volgende stap is de controle of de aansluiting van de thermokoppel onder de regelknop goed vast gedraaid zit, deze kan soms los zitten.

3. Als dat zo is dan controleer je of de stekkers van de omval beveiliging goed vast zitten. Mocht dat zo zijn dan kijk je of de omval beveiliging haaks recht op staat. Bij twijfel maak je de stekkers los en verbind deze met elkaar waarna je de kachel of gasapparaat wederom start. Indien de kachel blijft branden dan betekent dat de omval beveiliging defect is. De omval beveiliging is een zwarte bolvormig blok van +/- 7 x 3 cm met 2 schuif stekkers meestal onderin de kachel of boven in de kachel naast de regel unit.

Gaat de kachel alsnog uit dan is er iets anders aan de hand.

4. Flessen gas is van zichzelf een beetje vettig door de paraffine die in het gas aanwezig is, LPG heeft zelf 25 % meer aan paraffine houdende stoffen in het gas toegevoegd voor een betere Octaan spreiding.

Deze stoffen gaan aan de bewegende onderdelen afzetten en vormen na verloop van tijd een kleverige substantie. Deze substantie veroorzaakt een slecht contact van de thermokoppel naar de magneet klep (thermische beveiliging) (Zie de explosie foto). Dit contact kan ook oxideren door vocht waardoor de elektronische overdracht slechter wordt en de kachel uit kan gaan.

Schoonmaken met een fijn schuur papiertje verhelpt dit.

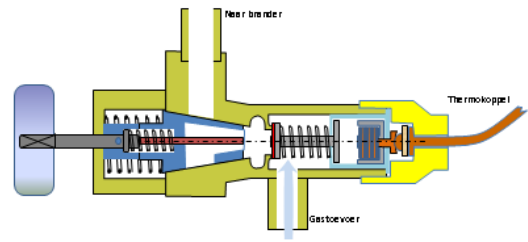
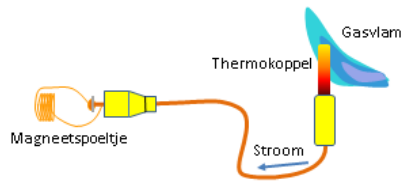
5. Het kan ook gebeuren dat het rubbertje op de magneet klep eraf gaat. Of dat deze vettig en plakkerig is geworden. In beide gevallen zal de beveiliging niet gedeblokkeerd kunnen worden en de kachel uit gaan.

Draai dan de bus (tegen de klok in) open (zie foto) en controleer dit. Maak daarna gelijk de magneet klep en de bus waar deze in zit schoon met droge keukenrol papier en doe dit met de gas regelknop ingedrukt zodat ook de kleverige pin schoon gemaakt word!

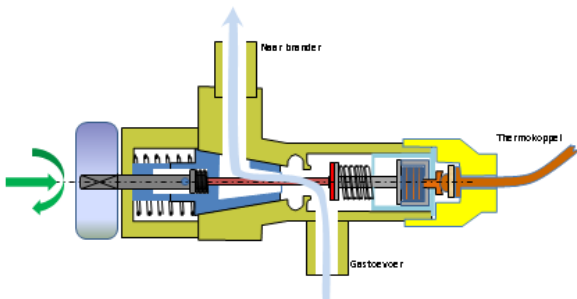


Nadien alles weer in volgorde monteren en vergeet vooral niet om een grondige lekkage test te doen met een borsteltje zeepsop of Gaslek zoek spray! Sluit de gasfles aan en controleer alle koppelingen in de slang en leidingen, indien er belletjes bruisen draai de verbinding goed aan. Mocht dit niet baten neem dan contact op met de leverancier!

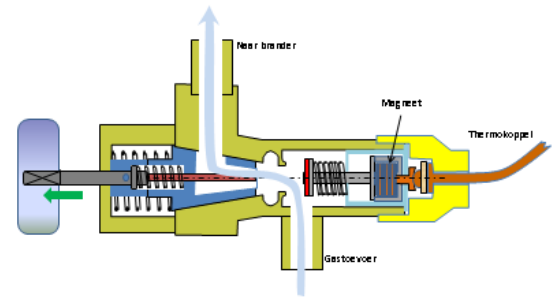
Illustratie werking magneet klep zie onder:



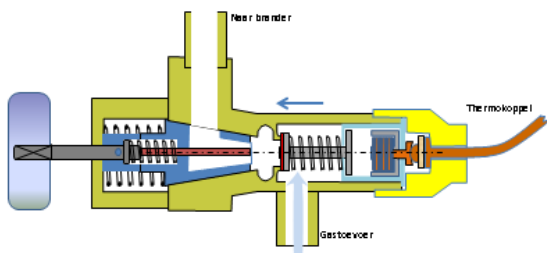
Gaskraan gesloten
Veiligheidsklepje (rood) is dicht



Gaskraan open en indrukken
Veiligheidsklepje wordt opengeduwd



Gaskraan staat open en veert terug
Stroom van thermokoppel bekrachtigd magneet
Veiligheidsklepje (rood) wordt opgehouden door magneet



Gaskraan open maar vlam is gedoofd
Magneet wordt niet meer bekrachtigd door thermokoppel
Veiligheidsklepje springt terug en sluit gastoevoer

H.B. Gaskachels V.O.F.

Veilig gebruik van gasproducten:

- Plaats het gas product steeds evenwijdig zoals aangegeven op de gebruiksaanwijzing.
- Zorg ervoor dat de brander of gaskachel steeds stevig opgesteld staat op niet brandbaar materiaal. Indien je de brander op een houten tafel plaatst zorg dan voor een niet brandbaar tussenschot zoals bijvoorbeeld aluminiumfolie of een metalen plaat.
- Gebruik enkel gas producten binnen die over een thermische beveiliging beschikken.
- Zorg ervoor dat de gasfles niet rechtstreeks in contact komt met het vuur van de gasbrander.
- Hou kinderen steeds op veilige afstand van het gas product.
- Volg steeds de gebruiksaanwijzing die bij het gas product geleverd wordt.
- Bewaar de gas producten op een droge plaats.
- Gebruik de aangewezen brandstof vermeld op de gebruiksaanwijzing.
- **Belangrijk** Controleer bij verwisselen van de gasfles alle aanwezige koppelingen op lekkage.

LET OP: Gebruik nooit een open vlam om de dichtheid van de koppelingen te controleren! Gebruik hiervoor gaslek spray of een beetje zeepsop ter controle. Spuit of smeer dit over de dichtingen van ALLE aansluit stukken. Sluit het product aan zoals aangegeven in de handleiding. Open de gas toevoer en controleer alle koppelingen alvorens het product in gebruik word genomen.

Gaslek zoek spray Voor eenvoudige controle van lekkage 500ml Prijs € 7,50



Veilig gebruik van gasflessen:

- Voorzichtigheid in alle situaties is enorm belangrijk.
- Gasflessen moeten steeds recht staand gebruikt worden.
- Gasflessen moeten vastgezet worden tijdens het transport.
- Bij een standaard gasfles heb je steeds een veiligheid dop die bij transport verplicht op de gasfles geplaatst dient te worden.
- Gas is een vluchtige brandstof, zorg dus dat er tijdens het aansluiten en afsluiten geen open vuur in de buurt is.
- Graaf een gasfles nooit in.
- Plaats indien mogelijk de gasfles in de schaduw.
- Gebruik enkel een goedgekeurde gaslangen en gas toebehoren en vervang deze tijdig.
- Draai de gaskraan goed dicht na gebruik
- Vul nooit zelf gasflessen welke niet zijn gekeurd voor LPG.

Gasleidingen:

Tussen het Gasartikel en gasfles kan een gas slang of koperen gasleiding gebruikt worden, overeenkomstig NEN 2920. Gasslangen voor butagas en propaangas moeten voldoen aan het bepaalde in de NENEN 1763-1-2:2001.

- De slang mag een lengte hebben van ten hoogste 2 m. Een maximale slang-lengte voor een tijdelijke opstelling mag echter 10 meter bedragen. Er zijn daarbij verschillende slangen mogelijk.
- Vervang tijdig de gas toebehoren:
 - Oranje slang voor propaan en butaan (richtlijn: na 3 jaar vervangen).
 - Zwarte slang alleen voor butaan (richtlijn: na 2 jaar vervangen).
 - De richtlijn om een gasdruk regelaar te vervangen is éénmaal per 3 – 5 jaar

Gasdetectie:

Alarmering van alle type gassen. Met deze systemen bent u zeker van een schone en zuivere lucht. Laat u niet verrassen en wees voorbereid!

- 1) Detecteer alle brandbare gassen v.a. € 29,95
- 2) G.A.S.-Pro detecteert verdovingsgas op Ether- en Chloroformbasis, evenals brandbare gassen v.a. € 99,95



Gasfles kraan adapter:

Vaste rubber aansluiting voor flessen met een afnamekraan zonder rubberen aansluiting. Om de nieuwe gasdruk regelaars aan te kunnen sluiten op oudere types gasflessen. 100% gas dicht. Volgens de nieuwe veiligheid richtlijnen. Prijs per stuk € 7,50



Mocht u nog vragen hebben neem dan contact met ons op!

© H.B. Gaskachels v.o.f.